



Bronze-Doppelhakenbüchse, um 1500

Nachbau in Anlehnung an Originallauf in Privatbesitz und Original-Hakenbüchse von Füssli, im Schweizerisches Landesmuseum, Zürich

Copyright 05.2010, Peter H. Kunz, CH-8200 Schaffhausen

Tastatur-Navigation



Erstes Dia

Vorheriges Dia



Nächstes Dia

Letztes Dia



Übersicht

Vorlagen:

- 1 Original Bonzelauf, um 1500, Abbildung
- 2 Details zu Original-Bronzelauf, Abbildung
- 3 Hakenbüchse, um 1540, Hans Füssli, Zürich, Schweizerisches Landesmuseum, Abbildung
- 4 Schlossbereich und Mündung der Hakenbüchse, um 1540, Abbildung
- 5 Markierungen im Schlossbereich der Hakenbüchse, um 1540, Abbildung
- 6 Masszeichnung der Hakenbüchse, um 1540, Zeichnung
- 7 Schaftmasse der Hakenbüchse, um 1540, Zeichnung
- 8 Lauf der Doppelhakenbüchse, um 1500, Zeichnung
- 9 Mündungsbereich, Masse und Querschnitte, Zeichnung
- 10 Laufende, Masse und Querschnitte, Zeichnung
- 11 Vorlagen zur Bestimmung der Schaftform, Abbildungen

Nachbau:

- 12 Entwurf für Doppelhaken-Nachbau, Zeichnung
- 13 Eichenholzschaft, Nachbau, Zeichnung
- 14 Luntenschlösschen-Nachbau, Vorderseite, Zeichnung
- 15 Schlossplatte, Zeichnung
- 16 Serpentine, Zeichnung
- 17 Serpentinachse, Zeichnung
- 18 Hauptfeder, Zeichnung
- 19 Abzugfeder, Zeichnung

Übersicht (Fortsetzung)

Giessen des Laufes:

- 20 Giessen des Laufes
- 21 Holzmodell-Prinzip, Zeichnung
- 22 Holzmodell, Vorderteil, Zeichnung
- 23 Holzmodell, Laufende, Zeichnung
- 24 Holzmodell, Einzelteile, Zeichnung
- 25 Giesskasten, Zeichnung

Lafette zu Hakenbüchse (26):

- 27 Dreibein-Lafette, Zeichnung
- 28 Dreibein-Lafette, Zusammenstellung

Nachgebauter Doppelhaken:

- 29 Doppelhaken, Vorderseite, Abbildung
- 30 Doppelhaken, Schlossbereich, Abbildung
- 31 Doppelhaken, Mündung und Laufende, Abbildung
- 32 Dreibein-Lafette Abbildung
- 33 Dreibein-Lafette mit Doppelhaken Abbildung

Luntenschloss:

- 34 Luntenschloss, Vorder- und Rückseite Abbildung

Original-Bronzelauf, um 1500



Quelle: Privatbesitz

Lauflänge: 1040 mm
Bohrung: 22 mm

Detailansichten: Original-Bronzelauf, um 1500



Hakenbüchse, Hans Füessli, Zürich, um 1540

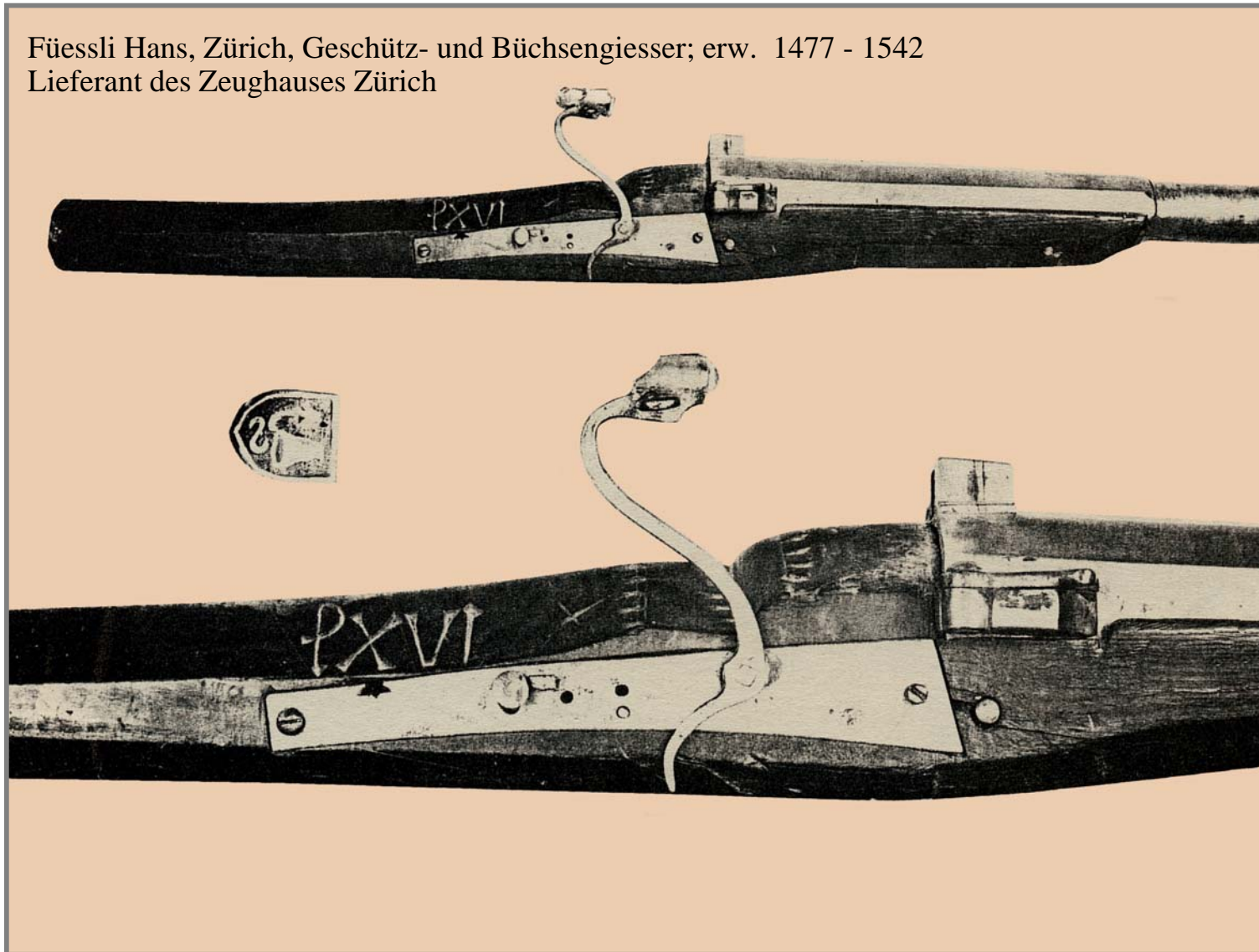


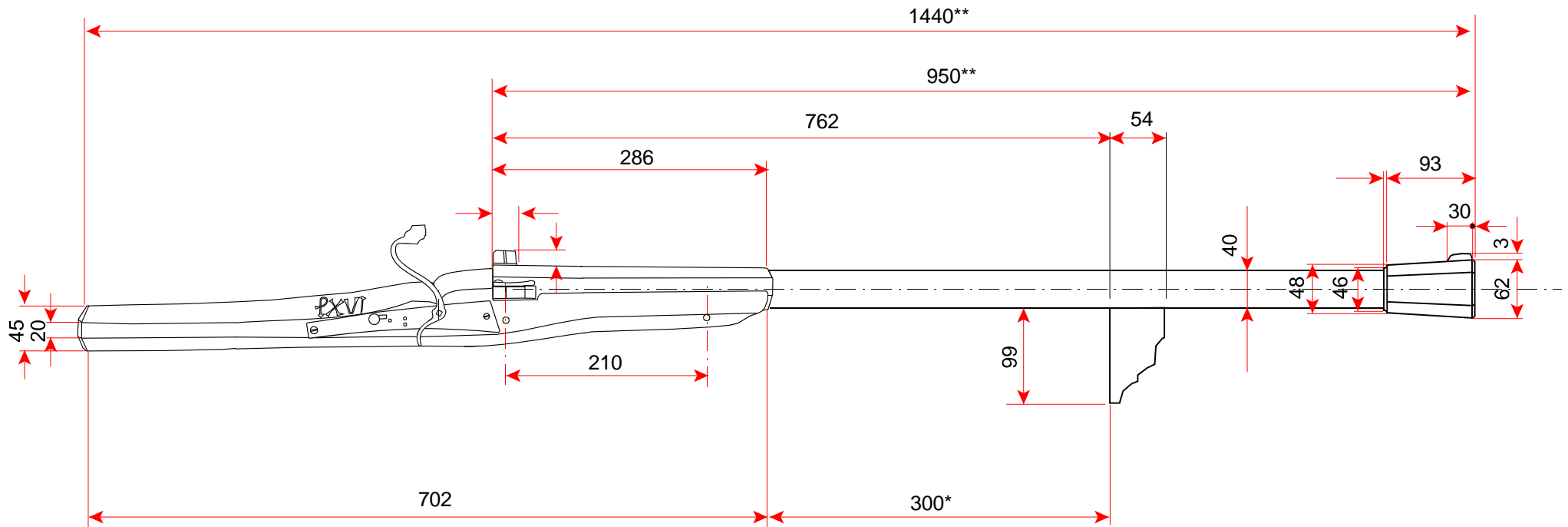
Hakenbüchse, Hans Füessli, Zürich, um 1540



Original-Hakenbüchse, Füessli, Markierungen

Füessli Hans, Zürich, Geschütz- und Büchsengeiesser; erw. 1477 - 1542
Lieferant des Zeughauses Zürich





Bemerkungen:

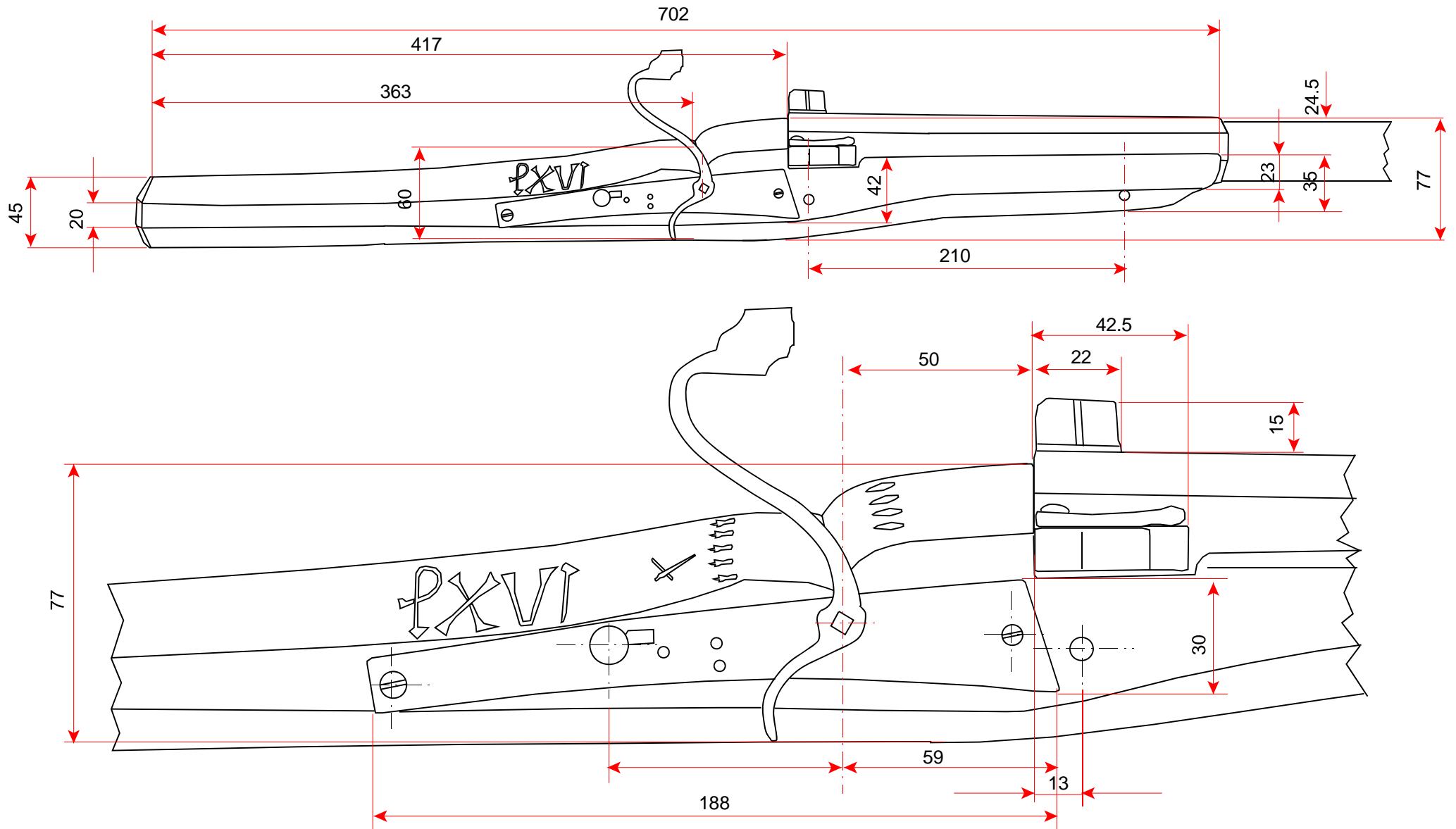
Abgebildete Waffe ist unter Inventarnummer KZ2270 im Schweizerischen Landesmuseum in Zürich, SLM

** Masse gem. Dr. Hugo Schneider, Hand & Faustfeuerwaffen, SLM

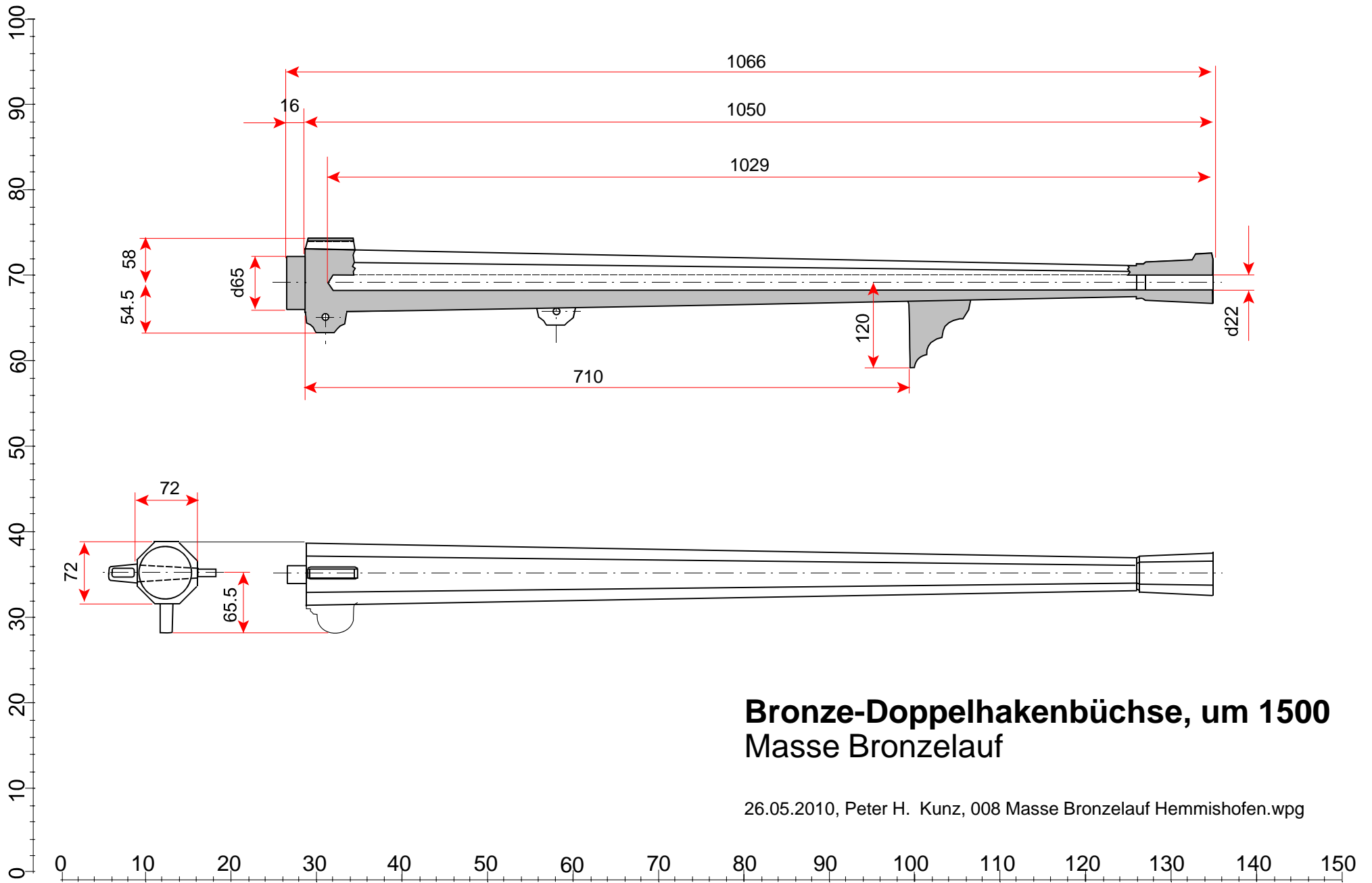
* Masse gem. Dr. E. Hebeisen, Kurator SLM, Übrige Masse durch Autor aus Fotografien abgeleitet

Bronze-Doppelhakenbüchse, um 1500
Masse des Originals von Füessli, Zürich

26.05.2010, Peter H. Kunz, 006 Hakenbüchse Füessli Hauptmassewpg

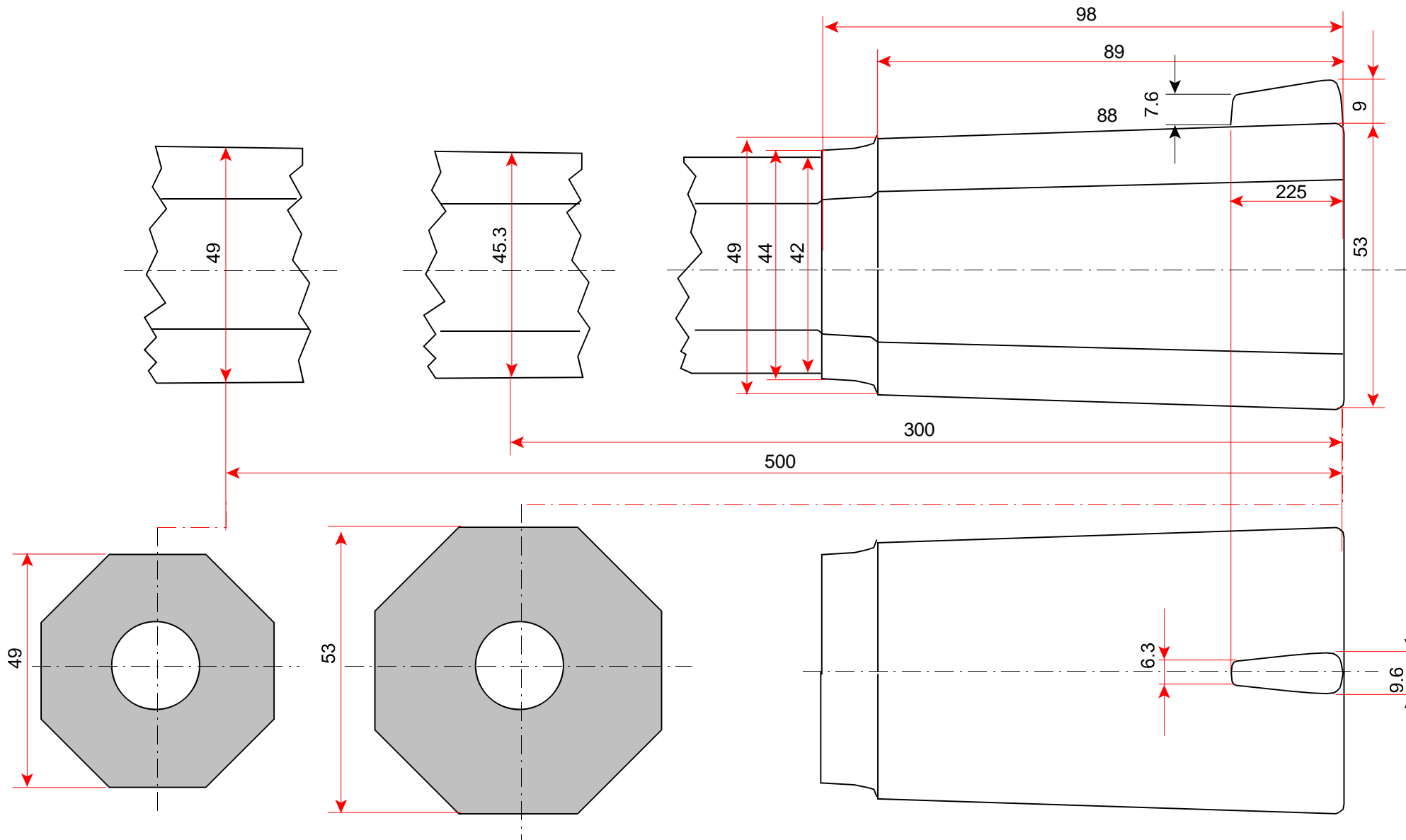


Bronze-Doppelhakenbüchse, um 1500
 Schaftmasse des Originals von Füessli

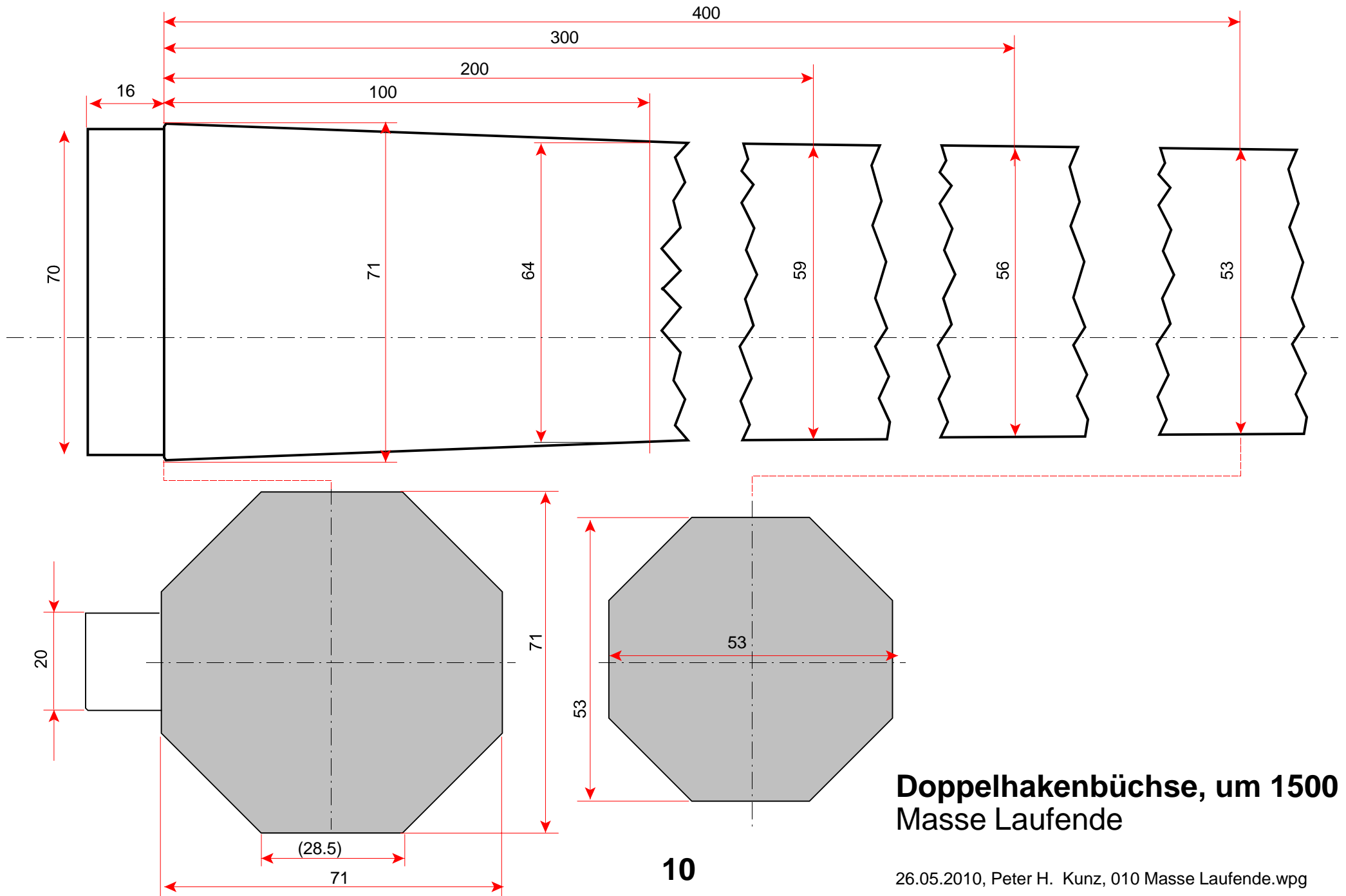


Bronze-Doppelhakenbüchse, um 1500 Masse Bronzelauf

26.05.2010, Peter H. Kunz, 008 Masse Bronzelauf Hemmishofen.wpg



**Bronze-Doppelhakenbüchse, um 1500
Masse Mündungsbereich**



**Doppelhakenbüchse, um 1500
Masse Laufende**

Vorlagen zur Bestimmung der Schaftform

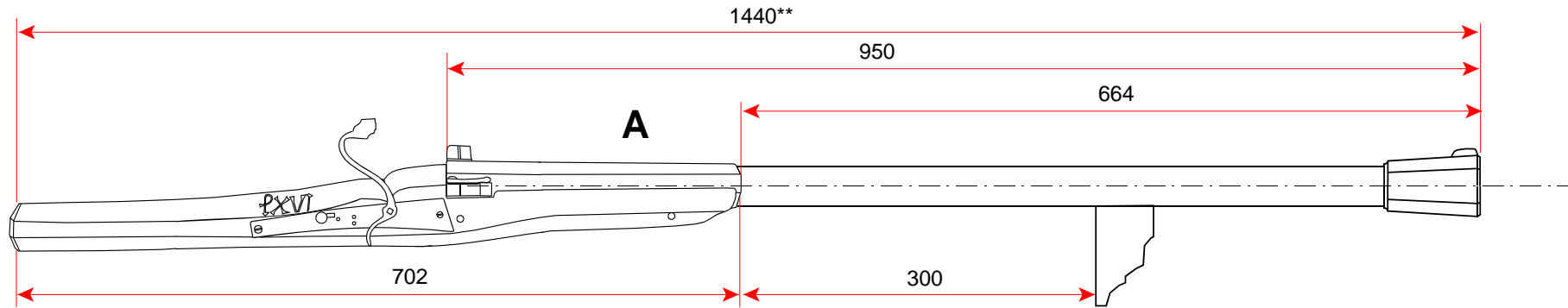


Hakenbüchse, um 1610, Zeughaus Zürich

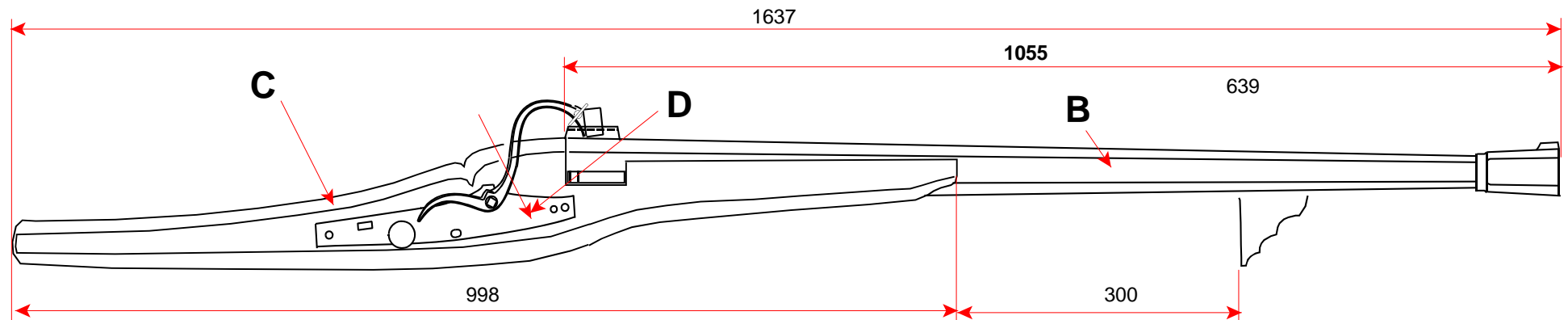


Luntenhakenbüchse um 1610 2211 Bern

Hakenbüchse, um 1500, Hans Füessli, SLM



Vorschlag, Doppelhakenbüchse, Nachbau



Vorgaben:

A Füessli-Hakenbüchse: Details siehe Seiten 3 - 6

B Hemishofer Lauf: Details siehe Seiten 1, 2, 8, 9, 10

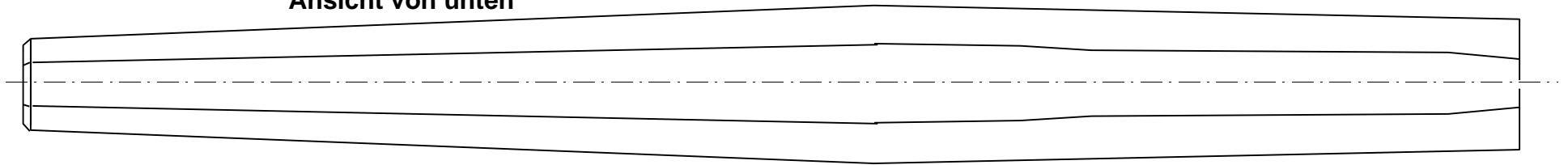
Rekonstruktionen:

C Schaft siehe Seite 12

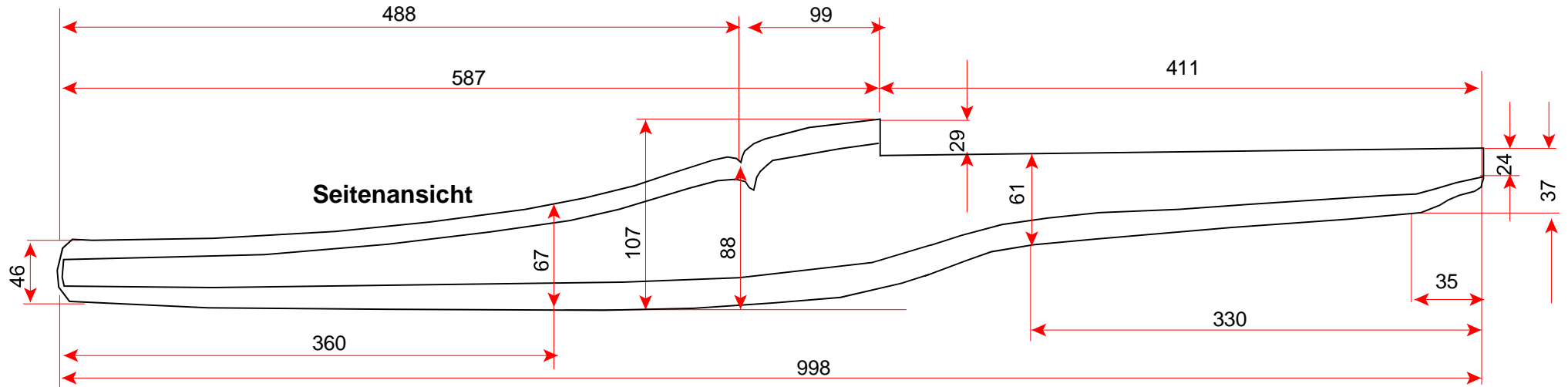
D Luntenschloss siehe Seite 14

Doppelhakenbüchse, um 1500 Entwurf Doppelhaken-Nachbau

Ansicht von unten

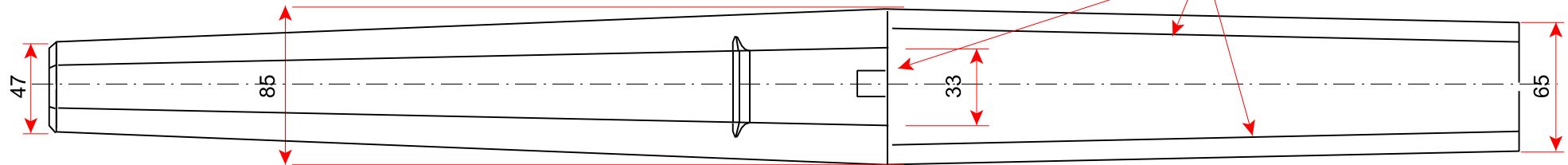


Seitenansicht



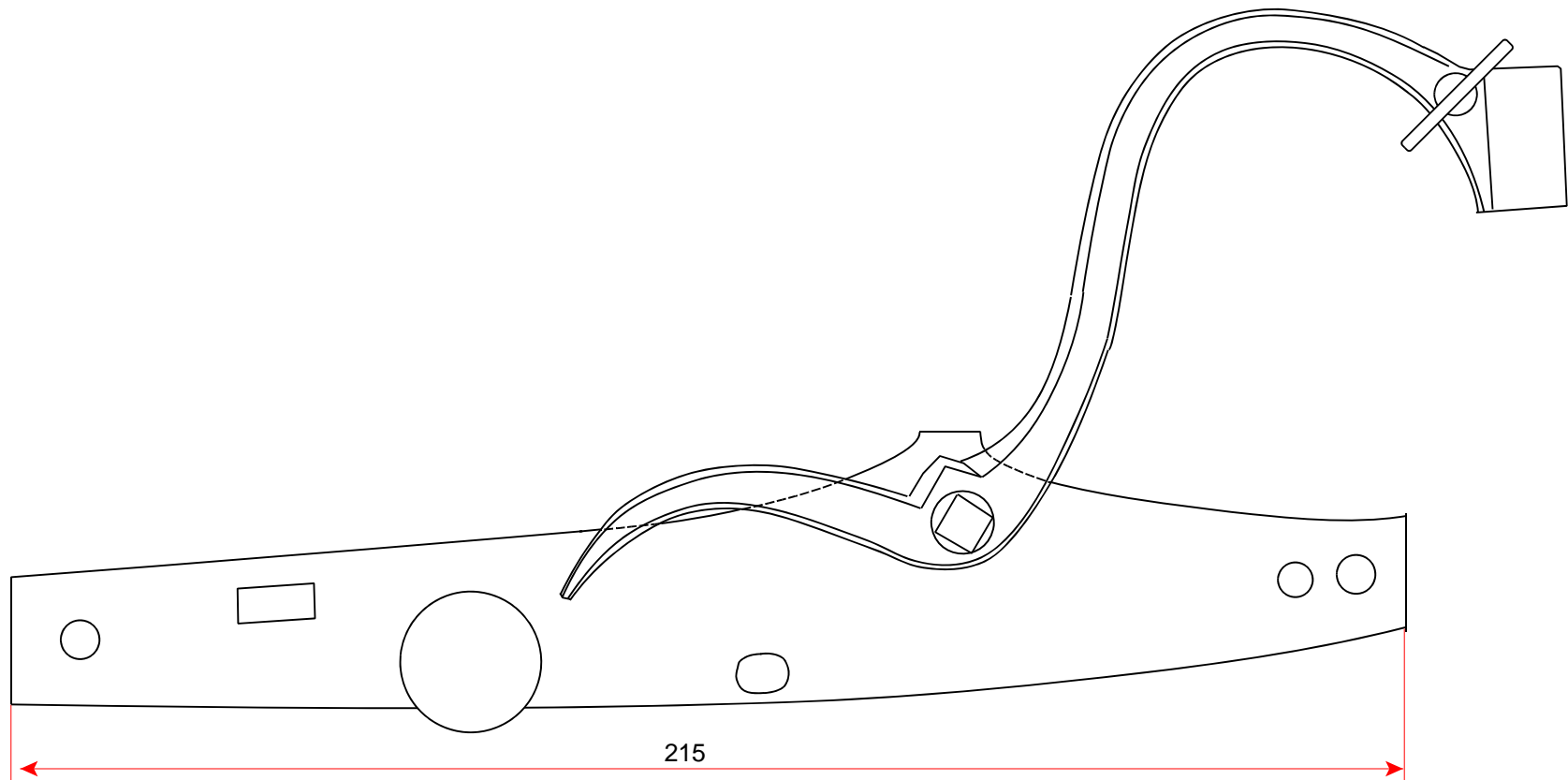
Laufbett nach Lauf einpasst

Ansicht von oben



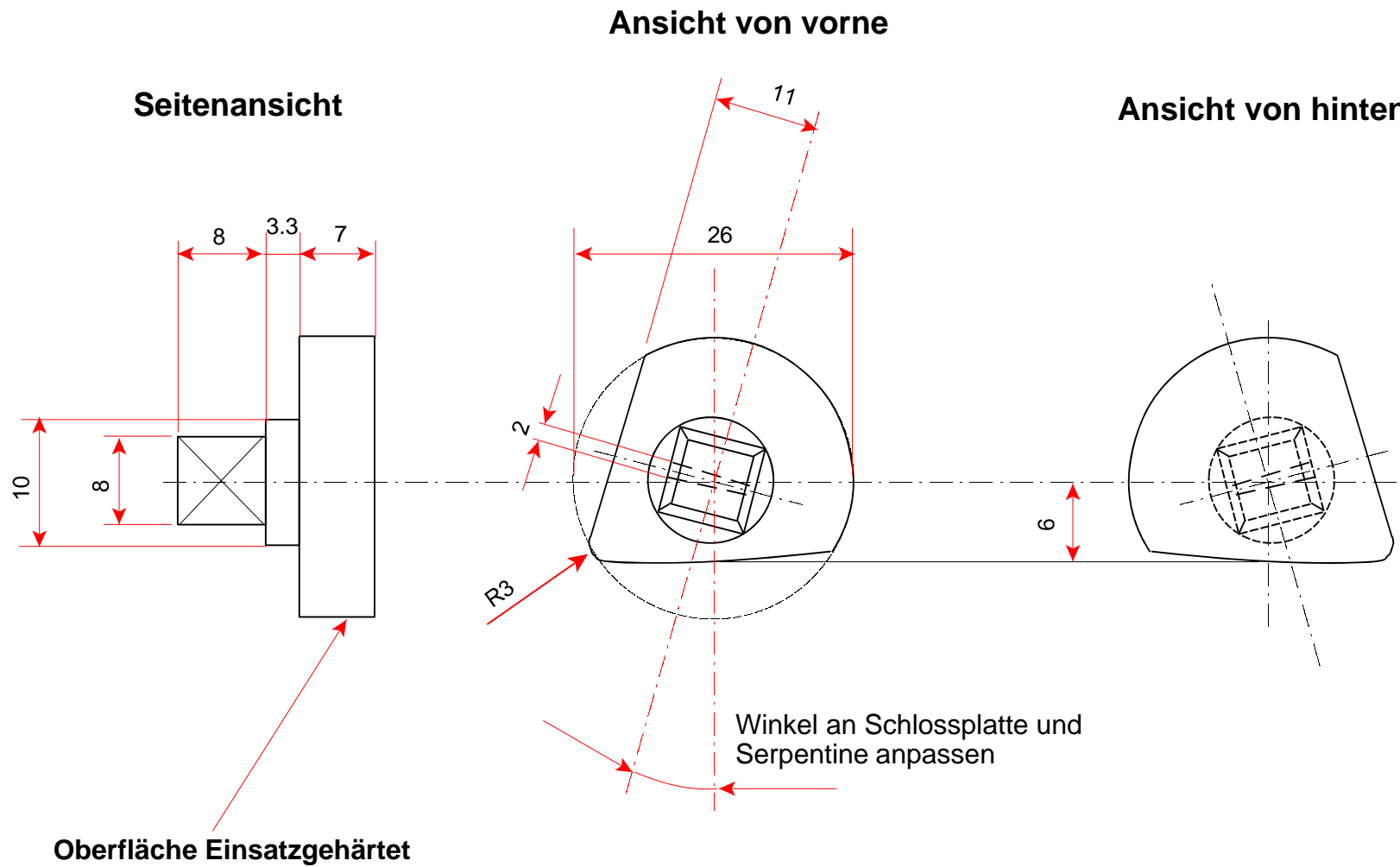
Doppelhakenbüchse, Nachbau Eichenholzschaft

26.05.2010, Peter H. Kunz, 013 Eichenholzschaft.wpg



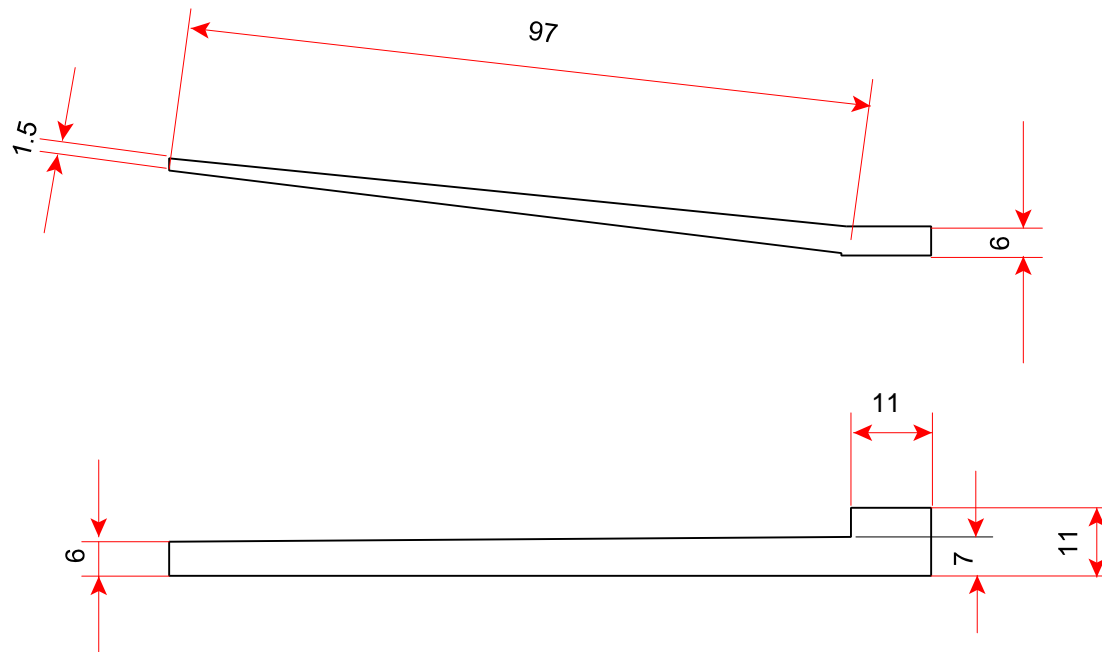
Doppelhakenbüchse, Nachbau Lunten-Schnapphahnschloss

26.05.2010, Peter H. Kunz, 014 Luntenschnapphahn.wpg



Doppelhakenbüchse, Nachbau Serpentinachse

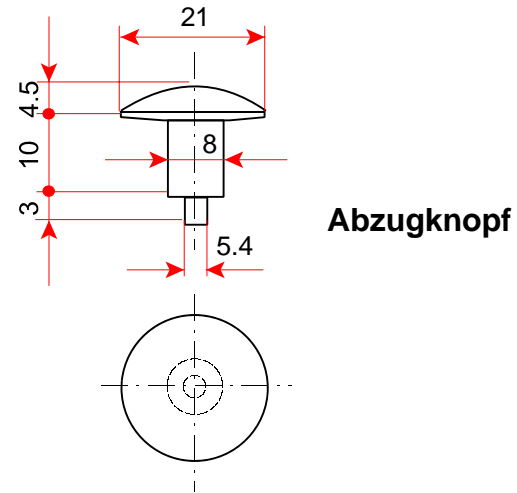
26.05.2010, Peter H. Kunz, 017 Serpentinachse.wpg



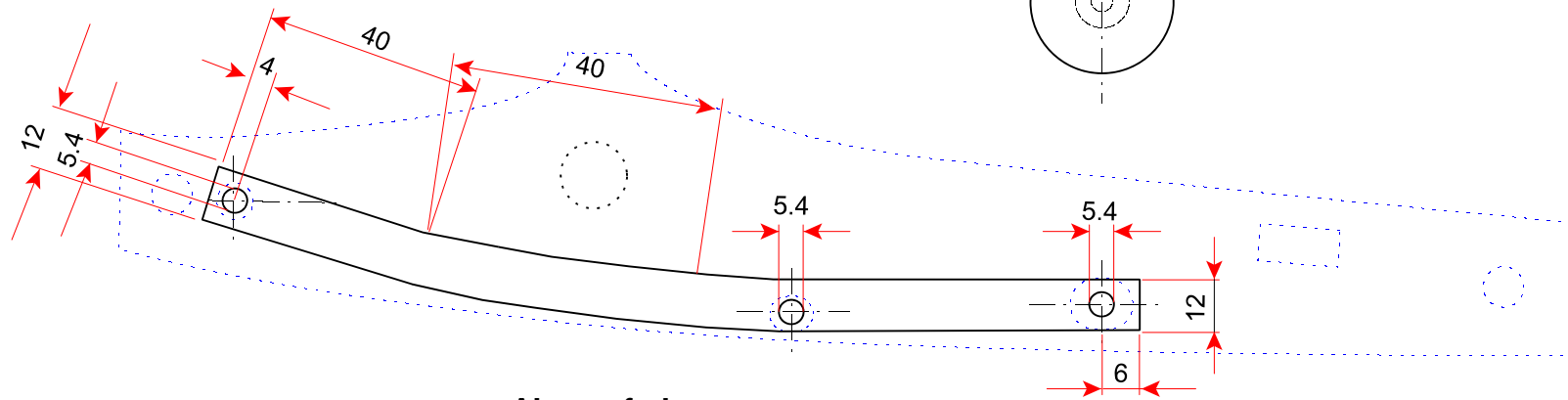
Doppelhakenbüchse, Nachbau Hauptfeder

26.05.2010, Peter H. Kunz, 018 Hauptfederwpg

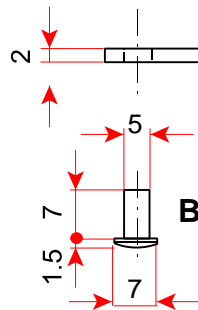
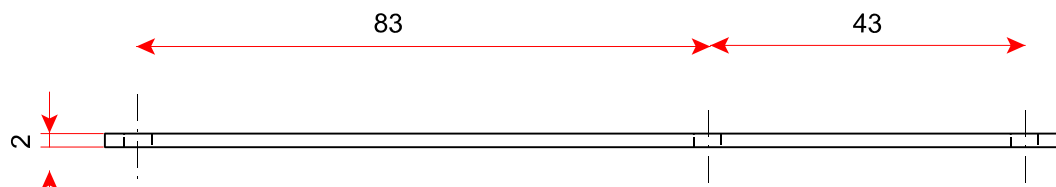
Wichtig:
Die meisten Masse sind Richtmasse und müssen an die Masse von Schlossplatte angepasst werden.



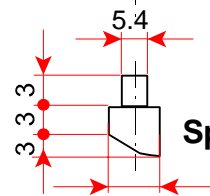
Abzugknopf



Abzugsfeder



Befestigungsniete



Sperrnocke

**Doppelhakenbüchse, Nachbau
Abzugsfeder**

26.05.2010, Peter H. Kunz, 019 Abzugsfeder.pg

Nachbau Bronze-Dopphaken aus der Zeit um 1500

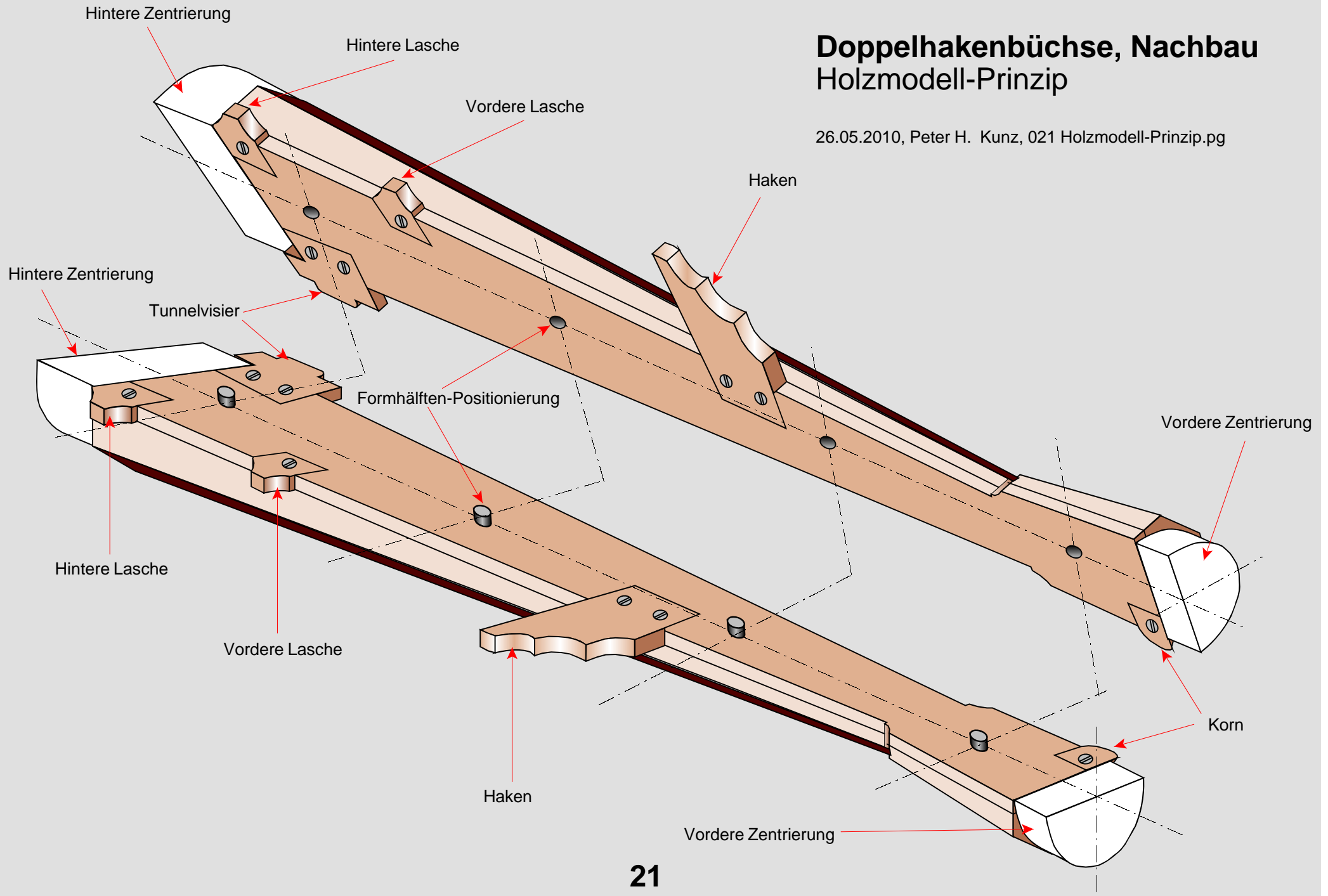


Giessen des Laufes



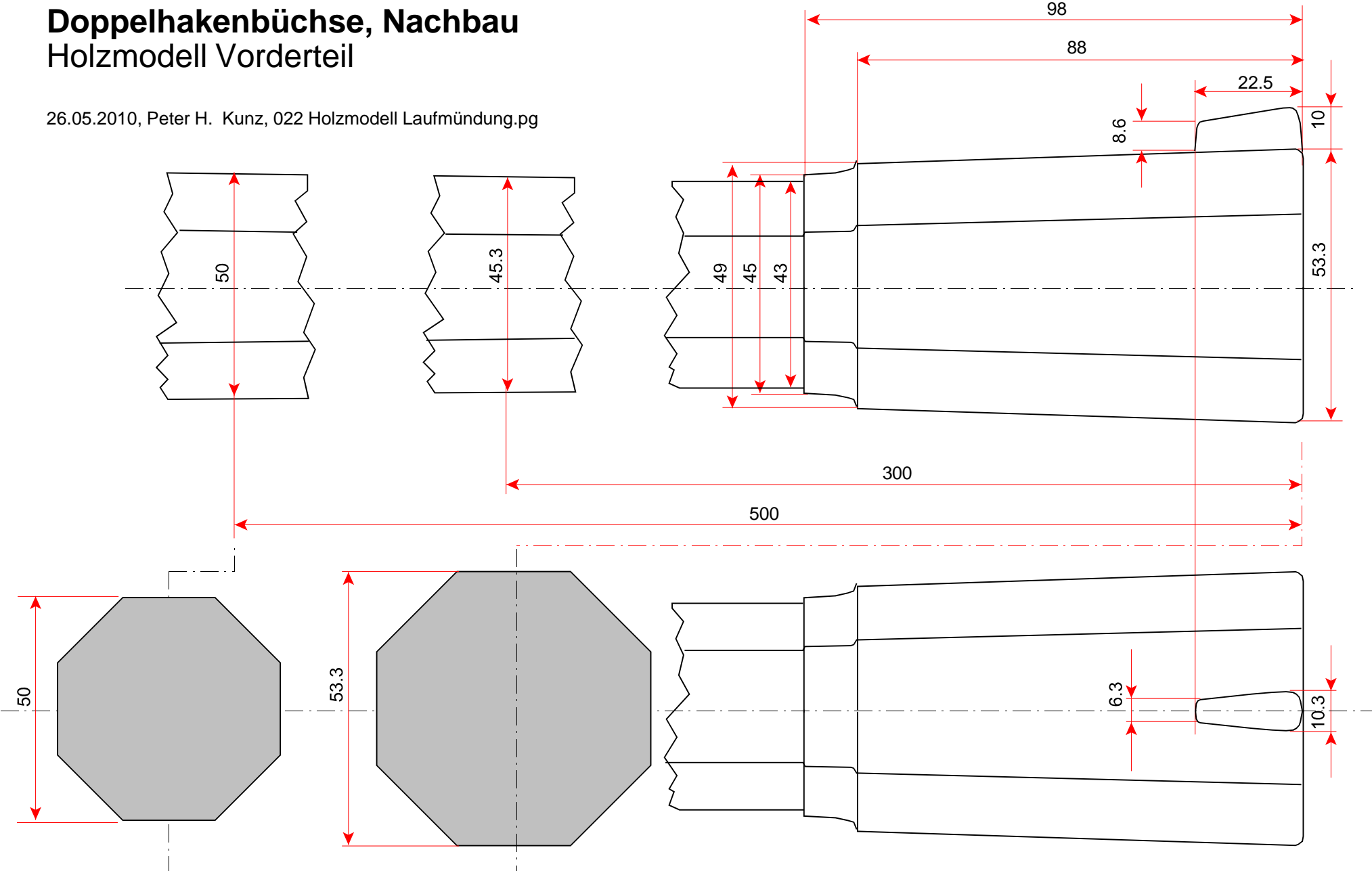
Doppelhakenbüchse, Nachbau Holzmodell-Prinzip

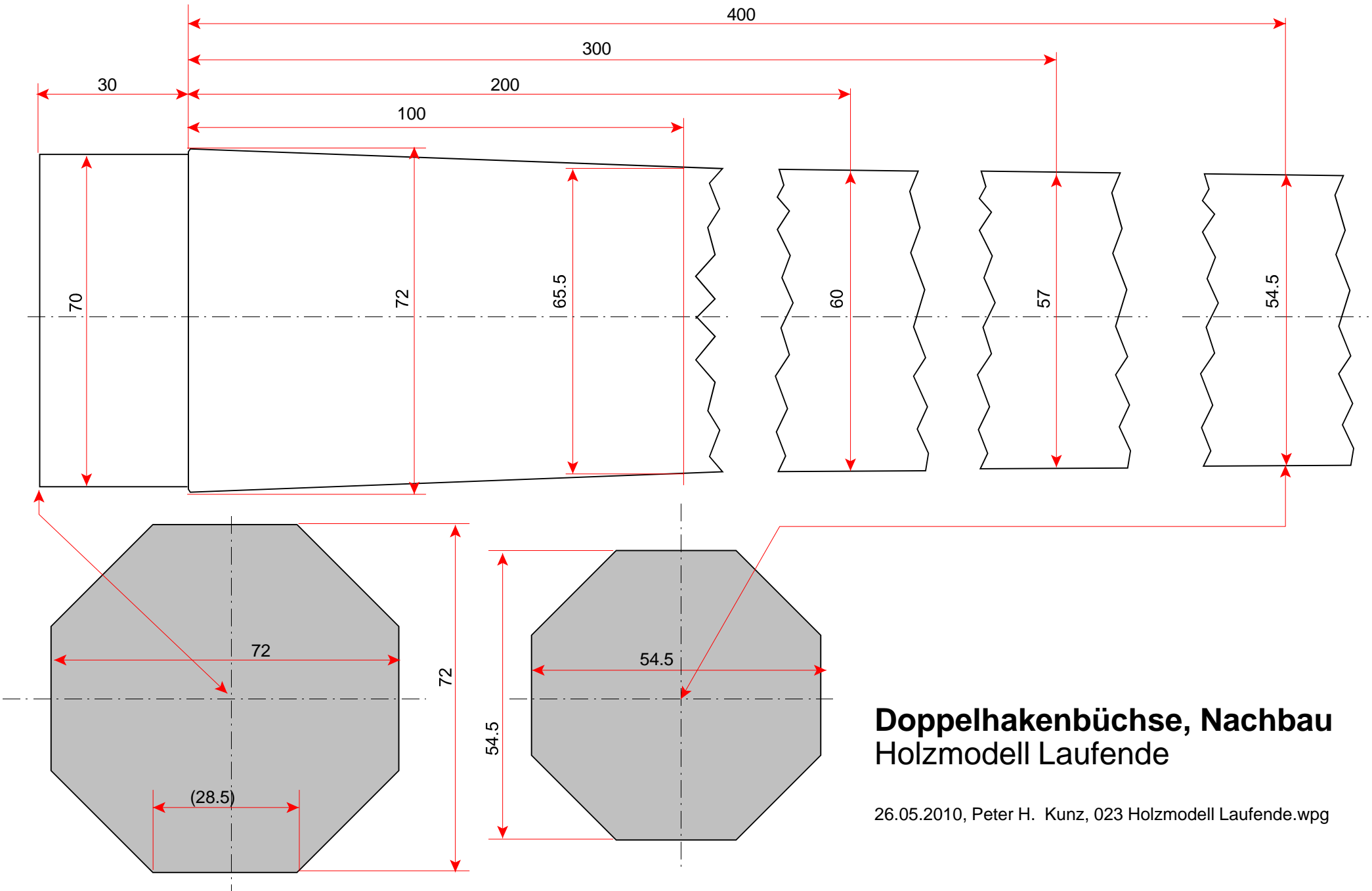
26.05.2010, Peter H. Kunz, 021 Holzmodell-Prinzip.pg



Doppelhakenbüchse, Nachbau Holzmodell Vorderteil

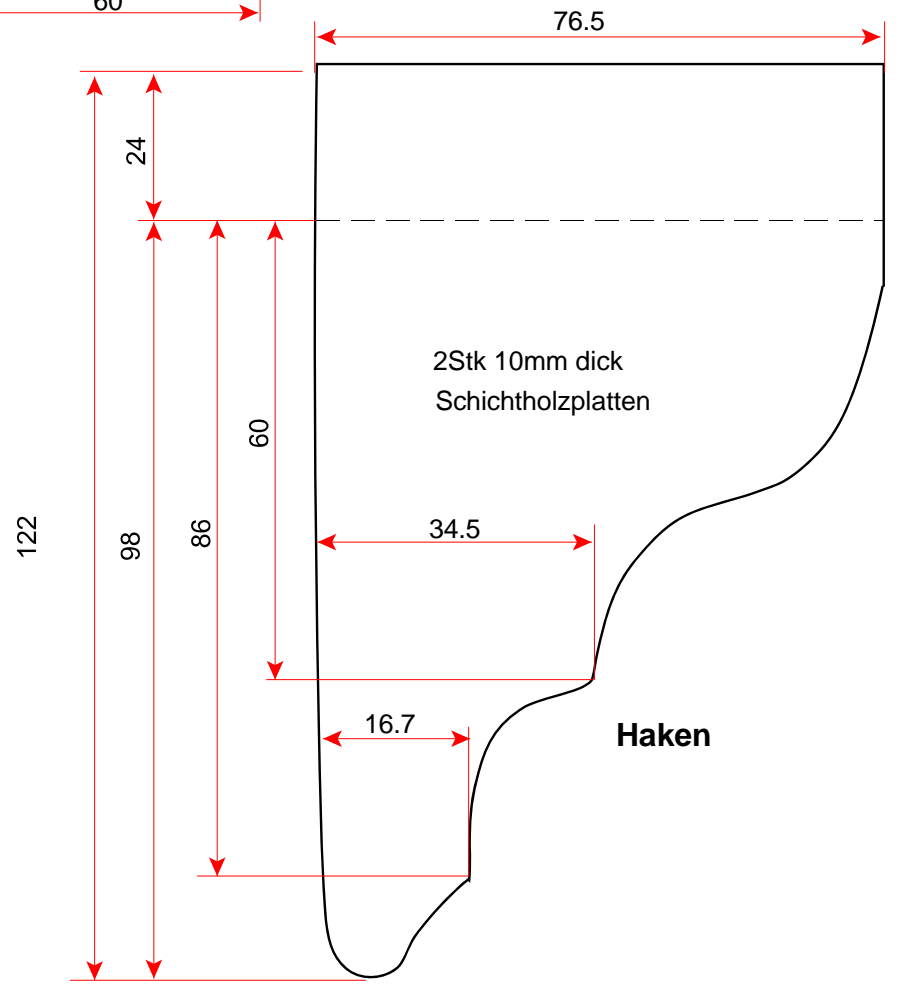
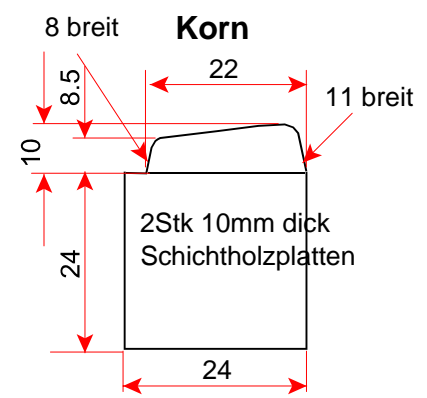
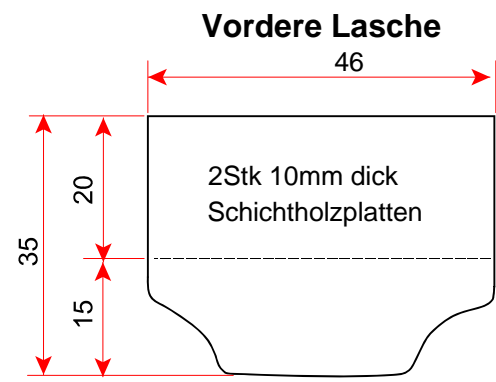
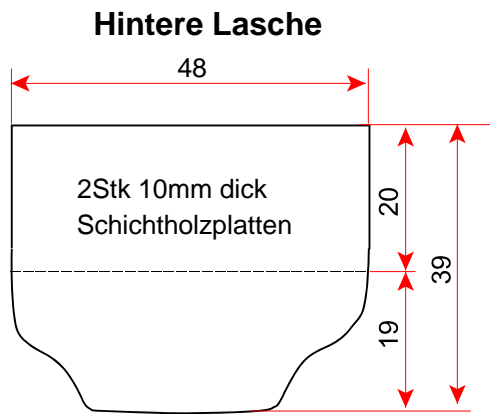
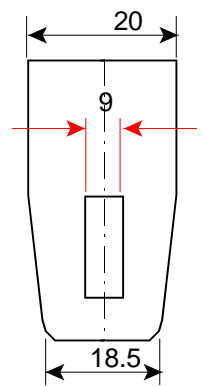
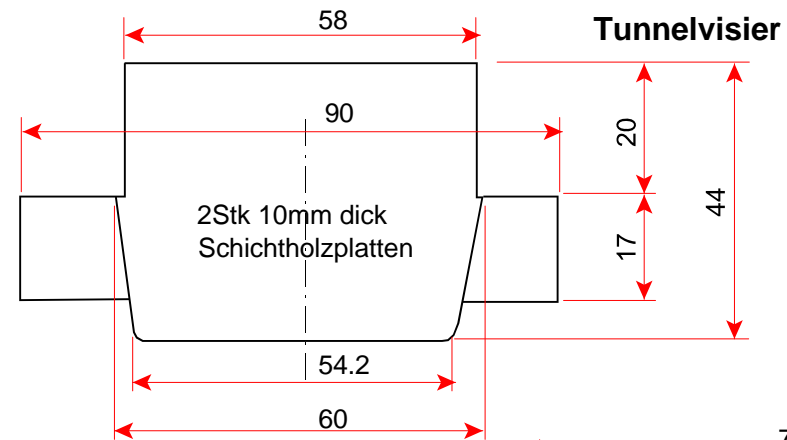
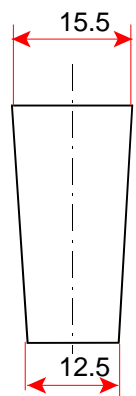
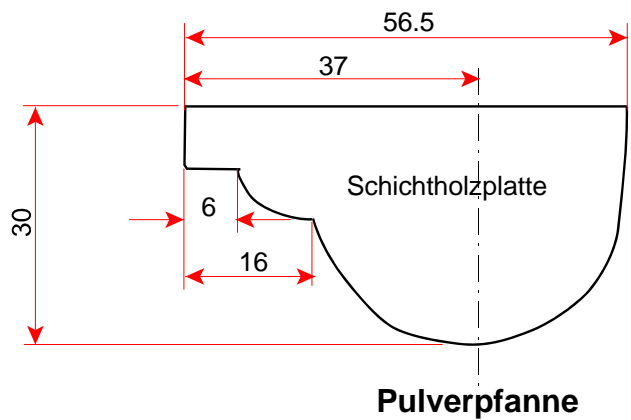
26.05.2010, Peter H. Kunz, 022 Holzmodell Laufmündung.pg





**Doppelhakenbüchse, Nachbau
Holzmodell Laufende**

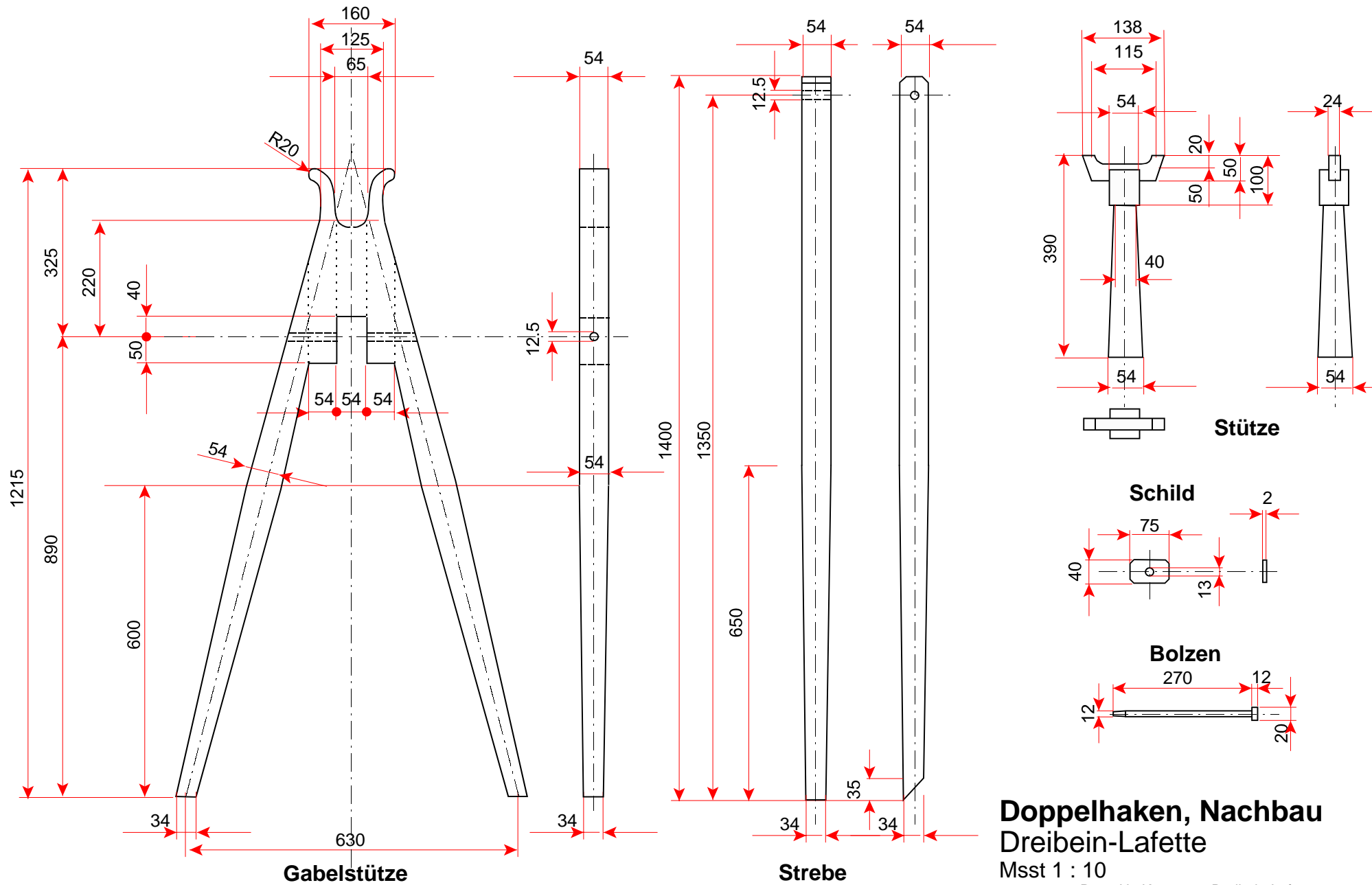
26.05.2010, Peter H. Kunz, 023 Holzmodell Laufende.wpg



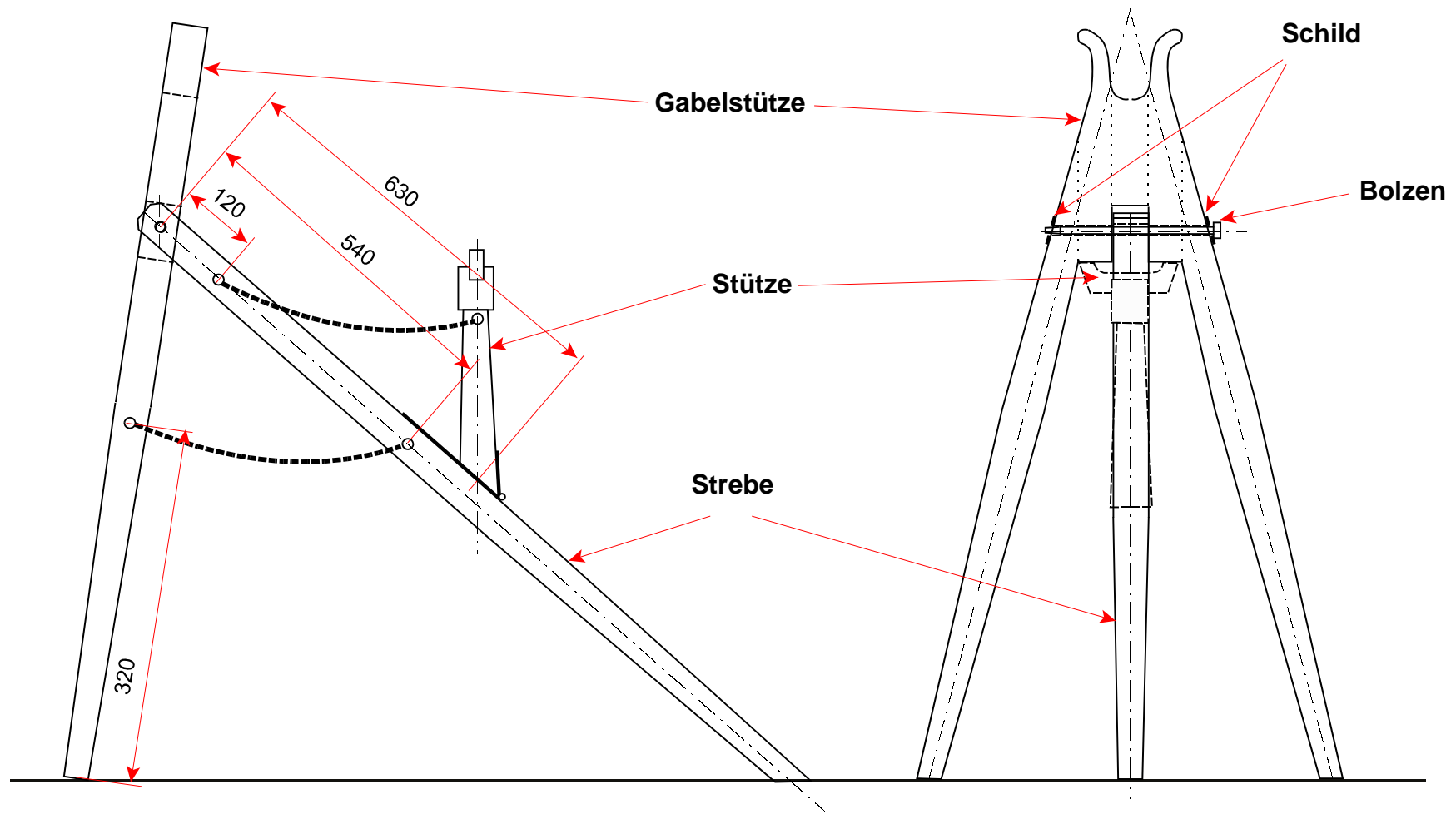
Doppelhakenbüchse, Nachbau Holzmodell Einzelteile

26.05.2010, Peter H. Kunz, 024 Holzmodell Einzelteile.wpg

Lafette zu Hakenbüchse



**Doppelhaken, Nachbau
Dreibein-Lafette**
 Msst 1 : 10
 15.09.2010, Peter H. Kunz, 027 Dreibein-Lafette.wpg



Doppelhaken, Nachbau
Dreibeinlafette, Zusammenstellung
 Msst 1 : 10
 15.09.2010, Peter H. Kunz, 028 Dreibein-Lafette Zusstellung.wpg

Nachbau Bronze-Doppelhaken aus der Zeit um 1500



Nachbau Bronze-Doppelhaken aus der Zeit um 1500



Nachbau Bronze-Doppelhaken aus der Zeit um 1500



Nachbau Lafette zu Bronze-Doppelhaken



Nachbau: Doppelhaken auf Lafette



Nachbau Luntenschnapphahnschloss



Ende

Rechtliche Hinweise

Das **Copyright** auf dem Inhalt, der Idee, der Ausführung dieser Dokumente gehört dem Eigentümer von www.firearm.ch.

Für den privaten, jedoch nicht für den gewerblichen Gebrauch, dürfen, sofern auf den vorliegenden Dokumenten nichts anderes erwähnt wird, die Inhalte genutzt werden.

Für **Schäden**, welche durch die Anwendung der Inhalte dieser Zeichnungen entstehen, haftet ausschliesslich der Anwender und nicht der Autor.

Der Anwender ist dafür verantwortlich, dass die **gesetzlichen Bestimmungen** bezüglich dem Waffengesetz, Sicherheit, Echtheit und anderen vorgegebenen Gesetzen oder Vorschriften eingehalten werden. Diesbezüglich lehnt der Autor jede Verantwortung ab.

Der Autor lehnt jede Verantwortung für den **Missbrauch von Feuerwaffen**, welche nach diesen Dokumenten restauriert, geändert oder nachgebaut wurden, ab. Diese Verantwortung liegt eindeutig beim Anwender der Anleitungen und dem Besitzer der Waffen.

Der Autor geht davon aus, dass der Anwender dieser Dokumente einen allfälligen Käufer der resultierenden Waffe über den **Zustand der Waffe** bezüglich Echtheit, Restaurier-zustand sowie Schiesstauglichkeit ehrlich informiert.